



\* :

---

## PROJET PÉDAGOGIQUE

---



# Sommaire

1. Introduction
2. Encadrement
3. Notre fonctionnement
  - a. Vue générale
  - b. Familiarisation
  - c. Respect du rythme
    - Les repas
    - Le sommeil
    - Le développement psychomoteur
  - d. Aménagement des espaces intérieurs et extérieurs
  - e. Activités
  - f. Relations de confiance
  - g. Les transitions
  - h. L'acquisition de la propreté
  - i. Les relations extérieures
  - j. L'encadrement médical

# 1. Introduction

La crèche communale l'Eveil accueille 35 enfants de 0 à 3 ans répartis en 3 sections dans un cadre accueillant et adapté aux besoins des enfants et des familles. L'accueil d'enfants à besoins spécifiques y est également assuré dans le respect des modalités fixées par l'ONE.

Le projet pédagogique est un outil au service de l'équipe professionnelle, des familles et des partenaires. Il reprend les visées pédagogiques et les choix méthodologiques propres à la crèche L'Eveil.

Notre axe principal de travail est orienté autour du concept de la **sécurité affective** (Cf. schéma page 4). C'est une notion transversale dans nos pratiques quotidiennes. L'équipe éducative dispense les soins dont votre enfant a besoin tout en favorisant son **accès à l'autonomie**. Elle met tout en œuvre pour permettre à votre enfant de s'intégrer dans la collectivité, de construire des repères, de découvrir et enfin de se socialiser.

Ce cheminement ne peut se faire qu'en étroite collaboration avec vous, dans un climat de confiance, d'échanges mais aussi de respect de l'identité culturelle et du rythme de chaque enfant. Vous êtes nos premiers partenaires.

De plus, notre préoccupation constante est de réfléchir à l'évolution de nos pratiques. Des réunions de service sont régulièrement organisées. Chaque année, l'équipe se réunit en suivant une ou deux formations pédagogiques afin de faire évoluer nos pratiques, d'améliorer le quotidien des enfants et d'apporter quelque chose de nouveau.

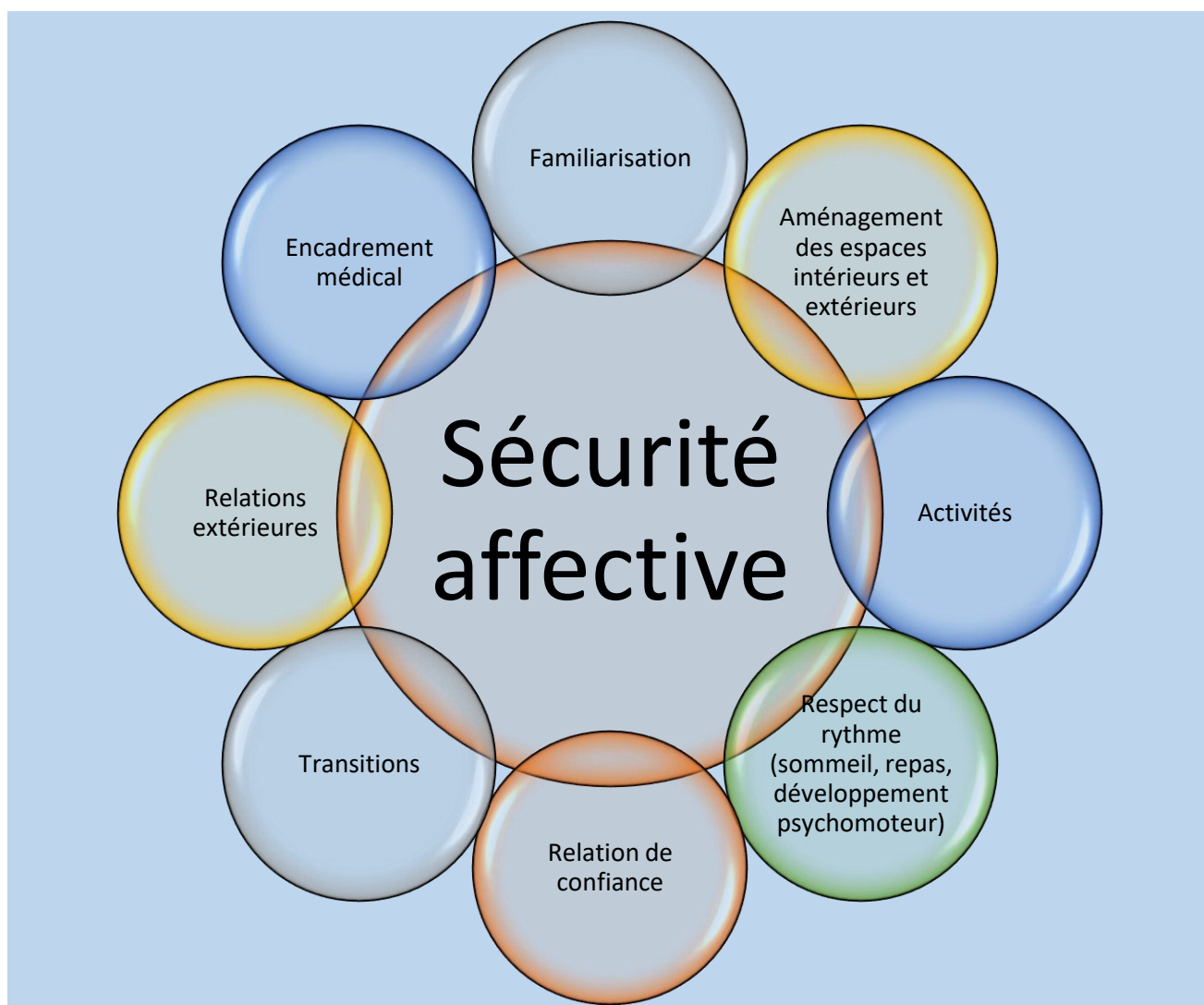
# 2. Encadrement

La crèche communale l'Eveil est agréée pour 35 places et dispose d'un personnel composé de :

- 14 puéricultrice.teur.s qui accompagnent votre enfant à la crèche ;
- Une secrétaire ;
- Une assistante sociale qui gère les informations sociales et administratives ;
- Une infirmière et directrice qui veille à la santé de votre enfant mais qui est avant tout attentive à la mise en place d'une communication efficace et aisée dans l'équipe et avec les parents en collaboration avec l'assistante sociale ;
- Un médecin de l'ONE ;
- 2 techniciennes de surface qui répondent aux besoins d'hygiène et d'intendance.

## 3. Notre fonctionnement

### a. Vue générale



## b. La familiarisation

La période de familiarisation est une étape essentielle de l'accueil de l'enfant et de sa famille. Notre objectif est de permettre à notre équipe d'encadrer sereinement et dans les meilleures conditions possibles tous les enfants. L'enfant a besoin de construire un lien d'attachement avec l'adulte qui va en prendre soin et lui assurer une sécurité physique et psychique pour vivre au mieux la séparation (qui peut être source de stress, d'angoisse et de tristesse).

C'est pourquoi, même si notre crèche a déjà accueilli un frère ou une sœur de votre enfant, la familiarisation est importante. Chaque enfant est différent et l'équipe a besoin de prendre le temps de faire sa connaissance. Notre équipe saura être à l'écoute et empathique pour que l'entrée de votre enfant se passe le plus sereinement possible.

La crèche prévoit cette période de familiarisation dans les 15 jours qui précèdent l'entrée définitive de votre l'enfant, progressivement avec et sans vous, en vue de faciliter la transition entre le milieu de vie et le milieu d'accueil.

En général, il y aura 5 moments avec papa et/ou maman à différents moments de la journée. Ces moments permettront à votre enfant de découvrir en votre compagnie son nouveau milieu d'accueil : ses couleurs, bruits, odeurs, objets, nouveaux visages... pour que ce dernier lui devienne familier. Ces moments seront mis à profit pour échanger avec l'équipe encadrante afin de leur permettre de mieux connaître les habitudes de votre enfant (Manière de manger, de s'endormir, de jouer, la position qu'il préfère pour s'endormir...).

Toutes ces étapes permettront à votre enfant de se sentir en sécurité en dehors de votre présence et d'identifier la(les) personne(s) qui prendra(ont) soin de lui.

A ces moments accompagnés succéderont 5 moments où votre enfant sera progressivement accueilli seul. Cela nous permettra de mettre en pratique ce qui a été construit la première semaine. Ce nombre de présences peut être augmenté en fonction de vos besoins ou de ceux votre enfant et être revu d'un commun accord. Votre enfant se sentira autorisé à passer sa journée paisiblement avec d'autres adultes et d'autres enfants.

Un objet transitionnel (objet qui vient de la maison et qui porte son odeur) pourra rassurer votre enfant et sera en permanence à sa disposition (Ex : tutute, doudou, foulard, tee-shirt de maman ou papa ...).

## c. Respect du rythme

A la crèche l'Eveil, nous respectons le rythme de chaque enfant. Ce rythme est respecté à différents niveaux : les repas, le sommeil, le développement psychomoteur.

### - Les repas

#### o Pour tous les enfants

Que votre enfant soit chez les bébés, les moyens ou les grands, nous demandons que le premier repas soit pris à la maison.

Les repas de midi (potage, légumes, féculents et protéines) sont confectionnés par la « Cuisine des Champs », société qui propose une cuisine saine, diversifiée et équilibrée, spécifiquement étudiée pour les enfants de 0 à 3 ans. Les plats sont préparés en adéquation avec les normes ONE, le fournisseur nous propose un panel de produits bio, de saison, issus du commerce équitable. Ils seront présentés mixés, écrasés ou en morceaux en fonction de l'âge de l'enfant. Les repas de fruits sont confectionnés par nos soins et proposent des fruits variés et de saison. Dès 18 mois, des produits laitiers, du pain ou des sandwiches seront également proposés.

Les menus des dîners et des goûters sont accessibles sur le site internet de notre crèche et affichés à l'entrée de chaque section : [https://www.seneffe.be/theme\\_commune/enseignement/accueil-de-0-a-3-ans/creche-l-veil/menu-mensuel-de-la-cuisine-des-champs](https://www.seneffe.be/theme_commune/enseignement/accueil-de-0-a-3-ans/creche-l-veil/menu-mensuel-de-la-cuisine-des-champs)

Les repas seront associés à un moment agréable, au plaisir de manger et de découvrir de nouveaux aliments mais aussi à un moment d'échanges privilégiés avec la puéricultrice.

#### o Chez les bébés et les moyens

Les repas sont calqués sur le rythme de chaque enfant. Pas question de réveiller votre enfant pour lui donner à manger ou de le garder éveillé sous prétexte que c'est l'heure du repas. Nous préférons postposer le repas afin que celui-ci soit pris dans les meilleures conditions possibles.

Nous encourageons et soutenons l'allaitement maternel. C'est pourquoi, lorsque la maman allaite, elle peut amener du lait maternel frais ou congelé. Il est important d'y noter le nom de l'enfant mais aussi la date et l'heure de collecte. Nous disposons d'un frigo avec congélateur pour le conserver. Nous fournissons le lait maternisé de premier et deuxième âge (Nan Optipro 1 et 2). Jusqu'à 1 an, l'enfant a besoin de 600 ml de lait par jour.

C'est toujours en collaboration avec vous que nous entamons les différents apprentissages comme le passage à une texture écrasée, en morceaux ... La texture sera adaptée à l'âge de votre enfant. Chaque transition est initiée à la maison. Ces apprentissages ne sont pas fixes et rigides dans le temps, nous serons attentifs aux goûts, aux préférences mais aussi aux besoins de votre enfant. En fonction du développement psychomoteur de votre enfant, son repas lui sera donné dans les bras ou dans une chaise haute sécurisée selon ses habitudes.

Au début de la diversification, si votre enfant ne mange pas toute sa portion, un complément de lait lui sera proposé. Il n'est pas rare que lorsqu'un enfant refuse de manger des fruits, nous lui présentions une deuxième ration de légumes pour goûter. Ou lorsqu'un enfant refuse les légumes, nous y ajoutons une pomme cuite pour y amener un léger goût sucré et l'amener progressivement à trouver du plaisir à en manger.

Nous tenons compte des éventuels régimes alimentaires ou allergies. Il est donc important de nous fournir un document de votre médecin nous précisant les aliments à éviter ou évincer. Les aliments de régime seront apportés par les parents (lait, pain, produits laitiers, ...)

- Chez les grands

Les repas sont pris tous ensemble entre 11 heures et 11 heures 30. Certains rituels sont instaurés lors du repas : jeux calmes avant le repas, lavage des mains, mise du bavoir, choix libre des places à table.

Les enfants sont attablés autour d'une table en demi-cercle, la (le) puéricultrice (teur) se place face aux enfants et les invite à manger seuls. Elle (il) n'interviendra qu'en fin de repas pour une aide éventuelle. Les assiettes sont préparées minute et les aliments sont présentés séparément, ce qui permet à l'enfant de goûter chaque aliment.

Votre enfant mangera selon son appétit et ne sera jamais obligé à terminer son assiette. Si le moment du repas répond à un besoin physiologique, nous misons sur le fait que ce moment est l'occasion de découvrir le plaisir de manger, d'apprendre et de passer un moment agréable. Les repas se déroulent dans une ambiance calme et détendue.



- **Le sommeil**

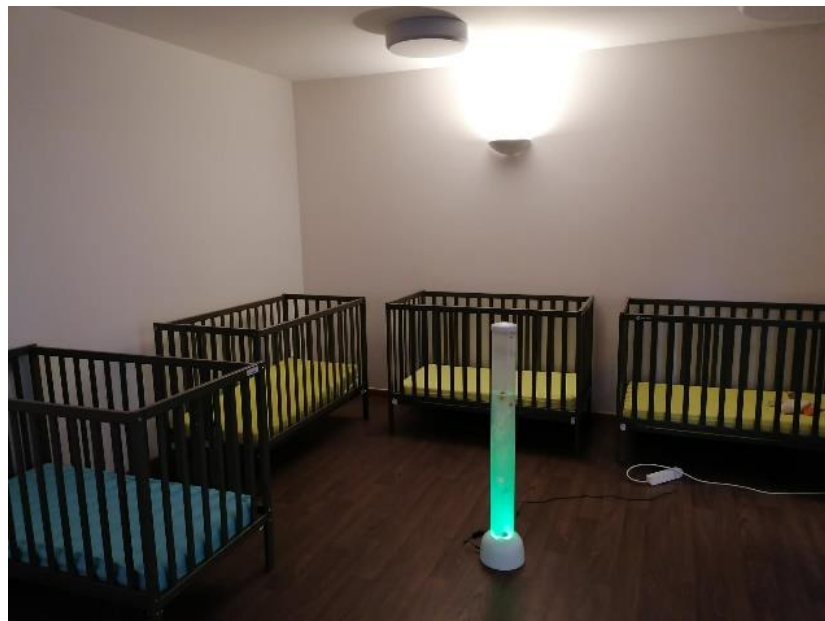
Les besoins des enfants sont variés, par conséquent, il est essentiel de veiller au respect du rythme du sommeil de chacun.

o **Chez les bébés et les moyens**

Les temps de repos seront adaptés à votre enfant et ses besoins. Au début de l'accueil de votre enfant, il pourra être invité à dormir dans la section dans un esprit de continuité de sa familiarisation. En effet, parfois, dans le dortoir n'émane pas la sécurité qu'il a besoin de ressentir. Les puéricultrices lui proposeront progressivement de rejoindre le dortoir.

Les lits sont installés dans un dortoir commun et les enfants surveillés par un baby phone mais aussi et surtout par le passage régulier d'une puéricultrice. Chaque enfant a son lit, il sera accompagné de sa tutute et son doudou s'il y est habitué. Cela permet d'assurer une certaine continuité et des repères stables pour votre enfant. Dans la limite des possibilités, nous respecterons le rituel mis en place à la maison.

Les enfants en bas âge seront couchés sur le dos, selon les recommandations de l'ONE, les lits seront exempts de tour de lit, de couettes, de couverture. Chaque enfant est installé dans une gigoteuse adaptée à la saison et fournie par la crèche. La literie est changée chaque semaine sauf en cas de souillure, elle sera changée immédiatement.







- Chez les grands

Le temps de repos se déroule entre 12 heures et 14 heures 30 voire plus si c'est nécessaire. Une puéricultrice sera présente en permanence dans le dortoir. Les enfants ne sont pas réveillés. Ils sont installés sur des transats et accompagnés de leur tutute et doudou. La literie est changée chaque semaine sauf en cas de souillure, elle est changée immédiatement.

Afin de respecter au maximum le rythme de sommeil de votre enfant, nous vous demandons, dans la mesure du possible, de ne pas venir le rechercher pendant sa sieste. Nous laissons également à votre enfant la possibilité de se reposer en dehors de ce moment de sieste si le besoin s'en fait sentir. Il pourra se reposer dans le dortoir ou dans le coin doux.



### - Développement psychomoteur

Nos espaces de vie sont aménagés de manière à assurer beaucoup de liberté de mouvement et permettre à votre enfant de perfectionner et vivre, à chaque phase de son développement, ses propres postures et mouvements. Il pourra dès lors développer toutes ses potentialités. Aucune posture ne sera imposée à votre enfant s'il ne l'a pas acquise par lui-même (ex : s'asseoir, se mettre debout ...).

Des activités libres seront proposées et auront pour objectif de permettre à votre enfant de réaliser le maximum de manipulations et d'expériences motrices.

## d. L'aménagement des espaces intérieurs et extérieurs

### - Les espaces intérieurs

Les couleurs ont été choisies de façon à procurer une atmosphère chaleureuse et naturelle :

- Le sol est brun, imitation parquet. Le brun a un effet décontractant, agit de façon protectrice renforçant ainsi l'impression de confort et de sécurité.
- Les murs sont de couleur beige clair (couleur plume), le beige appelant au calme. Seul un mur de couleur a été choisi par section: bleu chez les grands et les moyens et mauve pâle chez les bébés.
- Les autres notes de couleurs seront données par les jouets et meubles présents dans les sections.

Les espaces de vie sont lumineux et accueillants. Dans chaque section, on y retrouve un espace dédié aux activités psychomotrices. Nous mettons l'accent sur le respect de l'activité autonome. Nous laisserons votre enfant découvrir les jeux par lui-même sans intervenir dans l'acquisition des postures. Il est important de veiller à laisser du temps aux enfants pour s'amuser seuls et verbaliser le vécu, en présence d'un adulte phare à l'écoute. Votre enfant peut circuler au gré de ses envies.



Le matériel disponible est diversifié, adapté à l'âge de votre enfant et partiellement accessible sans l'intervention de l'adulte. Un coin doux propice à l'isolement ou à la relaxation est également présent. Votre enfant pourra s'y retrouver en toute intimité.

Un arbre à doudous a été confectionné par la Maison des Jeunes à l'été 2022. Cela permettra à votre enfant d'accéder de manière autonome à son objet transitionnel.



Chez les grands, nous retrouvons un coin avec des jeux symboliques : cuisine, magasin, poupées, garages et voitures....



## - L'espace extérieur

Notre crèche dispose d'un jardin accessible depuis les sections. Il a été conçu pour présenter toute la sécurité maximale : pelouse, terrasse et chemin en bois, arbres pour offrir des zones d'ombre. Nous souhaitons y privilégier l'accès autant que possible car "Il n'y a pas de mauvais temps, il n'y a que des mauvais vêtements"<sup>1</sup>.<sup>1</sup> Sortir quotidiennement présente des bienfaits et procure du plaisir. Cela stimule la motricité et favorise chez l'enfant la "grosse motricité" (courir, sauter, rouler à vélo, ...). Enfin, sortir est bon pour la santé globale de l'enfant, stimule l'appétit et favorise le sommeil. Votre enfant respire l'air frais et éveille ses 5 sens naturellement en contact avec l'environnement.

C'est pourquoi nous vous demandons de prévoir des vêtements adaptés à la météo (bonnet, écharpe, gants, bottes, casquette, chapeau) mais aussi des vêtements de rechange (bodys, tee-shirts, shorts, pull, pantalons, chaussettes chaudes). Votre enfant rentrera sûrement sale à la maison mais heureux et épanoui d'avoir pu jouer à l'extérieur.

Le matériel de jeux extérieurs est diversifié : des tricycles, draisiennes, voitures, charriots à tirer, maisonnettes, bascules... Votre enfant aura la possibilité de choisir son activité mais d'autres activités extérieures seront proposées : jeux de sable, jeux de ballons, lecture, .... Libre à votre enfant d'y participer ou non.

A présent, notre crèche est équipée d'un module de jeux extérieur. Y jouer permettra à votre enfant de :

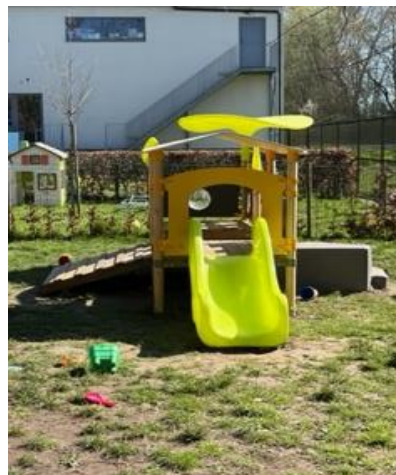
- Grimper ;
- Escalader ;
- Monter et descendre les escaliers ;
- Renforcer les muscles des épaules et des bras ;
- Sauter ;
- Contrôler sa posture ;
- Augmenter son tonus ;
- Bouger (car oui, cet élément est essentiel) ;
- Avoir du plaisir.



---

<sup>1</sup>Flash Accueil N° 34





### e. Les activités

Votre enfant apprendra par la découverte mais pas parce que nous lui enseignons, nous n'agissons pas à la place de votre enfant. Des activités dirigées seront proposées. Libre à votre enfant d'y participer ou non. S'il y a bien une activité à encourager durant les premières années de la vie, c'est l'activité autonome. En favorisant le jeu libre, on rend l'enfant acteur (et même auteur) de son jeu.

Nous encourageons son cheminement personnel, nous soutenons son apprentissage par essais-erreurs et tâtonnements, nous favorisons son autonomie, nous évitons le jugement ou le vécu d'échec puisqu'il n'y a pas de résultat attendu. L'enfant a besoin de bricoler, dessiner, peindre, chipoter dans les matières mais il n'a pas besoin d'une activité dirigée de bricolage, peinture ou coloriage. La question à se poser est : à qui l'enfant fait-il plaisir quand il exécute le modèle présenté par l'adulte, en coloriant des formes prédéfinies ou en suivant les consignes d'une activité dirigée ? C'est pour cette raison que nous avons choisi de ne pas marquer les temps forts de l'année par des « bricolages » : Carnaval, Pâques, fête des mères et des pères, Halloween, Saint-Nicolas, Noël. Nous situerons votre enfant dans le temps plutôt par des décorations, des lectures, des jeux, ...

Les adultes seront beaucoup dans l'observation, dans la présence et la disposition à votre enfant. Ce seront des adultes « phares » : une présence indispensable auprès de votre enfant qui lui apportera la sécurité physique et affective dont il aura besoin pour explorer son environnement.

## f. La relation de confiance

Pour s'épanouir dans notre crèche, il est important que votre enfant sente qu'une relation de confiance existe entre vous et nous. Cela contribuera à créer sa base sécurisante et son bien-être. Nous privilégions le dialogue, l'écoute sans interprétation ni jugement.

Les séparations ne sont jamais faciles, ni pour vous, ni pour votre enfant. Elles peuvent susciter de l'inquiétude, un désir de surprotection. Nous sommes attentifs à ces vécus et dialoguerons avec vous avec bienveillance. En tant que parents, vous restez nos alliés.

Les moments privilégiés pour établir et maintenir cette relation de confiance sont les temps où nous échangeons pendant les périodes de transition : familiarisation, accueil du matin, retour le soir, passage d'une section à une autre, départ à l'école. Nous restons également à votre écoute, mais en toute discrétion, notamment à propos des changements familiaux qui pourraient être impactants sur votre enfant (séparation, décès, déménagement, absence de longue durée d'un parent, maladie, ...) Si vous souhaitez échanger de manière plus confidentielle, notre assistante sociale et notre infirmière responsable sont à votre disposition.

Nous souhaitons également profiter d'une ou plusieurs réunions annuelles avec les parents (drinks, goûters, réunions ...) pour d'avantage faire connaissance et asseoir cette relation de confiance.

## g. Les transitions

### - L'accueil du matin et le retour le soir

L'accueil du matin (entre 7h30 et 9 heures) et le retour du soir (de 15h30 à 17h50) sont des moments d'échanges autour de l'enfant pour l'équipe et les parents. Nous y sommes particulièrement attentifs.

L'équipe encadrante sera dans une démarche d'écoute et moins dans une démarche de soins. C'est pourquoi, si votre enfant a besoin d'être changé, tout le matériel est à votre disposition dans le hall d'entrée (table à langer, liniment, langes, onguent à l'oxyde de zinc)

Chez les bébés et les moyens, un cahier de communication remplit quotidiennement par vous et par l'équipe assure la liaison avec les parents. C'est pourquoi, nous demandons aux parents de patienter afin que chaque parent ait l'occasion de rencontrer l'équipe. C'est un temps nécessaire et utile afin que les parents et l'enfant se sentent en confiance et ce en toute équité.

Afin de faciliter les transitions du matin et du soir, nous respectons les rituels de séparation de votre enfant : passage de bras à bras, bisou d'au revoir, doudou, ...

- **Le passage d'une section à une autre**

Lorsque votre enfant grandit, ses besoins évoluent, changent. Son rapport à l'espace change également. Il sera avide de nouvelles expériences.

Au travers de mini réunions d'équipe et d'échanges avec vous, nous envisagerons le passage de votre enfant de la section des bébés à la section des moyens individuellement en fonction de son évolution psychomotrice, émotionnelle, de ses rythmes.

Ce passage se fera sur plusieurs jours. Votre enfant sera familiarisé au passage de section : d'abord une ou deux heures de jeux, puis jeux et repas, puis jeux, repas et sieste. Nous essayons dans la mesure de nos possibilités qu'une puéricultrice de sa section l'accompagne. Le temps nécessaire sera pris pour que votre enfant ait pu construire une relation de confiance avec sa nouvelle équipe encadrante mais aussi avec ses compagnons de jeu.

Le passage de votre enfant de la section des moyens vers la section des grands sera envisagé toujours sur base de son évolution et en concertation avec vous et son équipe encadrante. Le même cheminement sera appliqué que lors de son passage de la section des bébés à la section des moyens.

- **La rentrée à l'école**

Le choix de l'école de votre enfant est de votre responsabilité.

Quand votre enfant aura 18 mois, vous recevrez un courrier où vous serez invités à nous tenir informés de vos démarches d'inscription et du moment où votre enfant quittera la crèche. Il est parfois difficile pour certains parents de se projeter un an à l'avance mais, pour l'organisation des futures entrées, cela est nécessaire.

Comme nous accordons une grande importance aux moments de transition, il est important de consacrer un temps à ce passage important vers l'école maternelle. Des activités autour du départ à l'école seront proposées : lecture, chants, votre enfant pourra amener son cartable, sa boîte à tartines...Son départ sera fêté avec les autres enfants de sa section lors d'un goûter gâteau.

Quelques jours de transition entre le moment où votre enfant quitte la crèche et son entrée à l'école vous sont recommandés. Cela a pour but de le préparer à ce changement important et de réaliser que l'accueil à la crèche est terminé.

## h. L'acquisition de la propreté

Il nous importe de suivre le rythme de chaque enfant.

L'acquisition de la propreté est possible lorsque l'enfant a atteint un certain niveau de maturité physiologique et psychologique. Nous nous engageons à soutenir votre enfant dans son apprentissage à la propreté toutefois nous ne fixerons jamais d'échéance (ex : son entrée à l'école). Nous n'initierons pas cette démarche. Elle doit commencer à la maison.

Nous n'obligerons jamais votre enfant à aller sur le petit pot ou la petite toilette s'il n'en manifeste pas le désir. De même, notre crèche proscrit les mises au pot répétées et systématiques. Il y aura des accidents, c'est normal. Prévoyez donc des vêtements de rechange en suffisance.

## i. Les relations extérieures

### **Lecture**

Votre enfant sera amené à rencontrer des intervenants extérieurs. En effet, une fois par mois, une animatrice conteuse de la bibliothèque de Seneffe animera un atelier lecture dans chaque section. Les thèmes seront diversifiés et des livres seront laissés à disposition dans les différentes sections afin de varier les lectures.

Chaque début d'année scolaire, vous aurez la possibilité d'abonner votre enfant à « L'Ecole des Loisirs ». 8 livres adaptés à l'âge de votre enfant vous seront proposés entre novembre et juin. Notre crèche s'est constitué une bibliothèque grâce à un abonnement annuel à l'Ecole des Loisirs.

### **Animation musicale**

En collaboration avec les Jeunesses Musicales de Mons, une fois par mois (Hors congés scolaires), une animatrice viendra dans chaque section. Elle propose un travail sur les sons, le rythme et la découverte des instruments de musique qui consiste en :

- Comptines tactiles ;
- Découverte par votre enfant de genres musicaux diversifiés ;
- Découverte des instruments de musique en les associant directement avec le son ; votre enfant les manipulera, il pourra ainsi développer également ses autres sens ;
- Apprentissage du rythme, d'abord en frappant dans les mains puis en utilisant les percussions.

Le but de cet éveil est d'amener votre enfant à utiliser tous ses sens, à acquérir de l'indépendance et faire part rapidement de ses envies (musique, apprentissage d'un instrument ...)

### **Atelier théâtre**

Tous les 3 ans, nous accueillons à la crèche des artistes qui présentent un spectacle adapté aux tous petits (subsidé par l'ONE).



## - Les stagiaires puéricultrices et infirmières

Chaque année, nous accueillons une dizaine de stagiaires afin de développer une dynamique permettant une réflexion professionnelle. Les stagiaires sont toujours présentés aux enfants et aux parents. Ils ne sont jamais seuls et sont supervisés par un.e puériculteur.trice. Ils.elles participent aux différents moments de la journée de votre enfant. En cours de stage, des évaluations seront faites par leur maître de stage. Nous interrompons la collaboration avec les stagiaires si nous rencontrons des problèmes en cours de stage.

Nous accueillons des stagiaires de 5<sup>ème</sup>, 6<sup>ème</sup> et 7<sup>ème</sup> puériculture. Les stagiaires de 5<sup>ème</sup> ont un stage d'observation, tandis que les stagiaires de 6<sup>ème</sup> et de 7<sup>ème</sup> année doivent réaliser un stage pratique alliant les moments de soins, d'accueil, d'activités ou de repas. Nous accueillons également des stagiaires de 2<sup>ème</sup> année en soins infirmiers.

## j. L'encadrement médical

Lors de l'accueil de tout nouvel enfant, l'infirmière rencontre chaque famille afin de constituer le dossier médical le plus complet possible : allergies, intolérances, antécédents familiaux, traitement, habitudes alimentaires et de sommeil, ...

Notre crèche organise en son sein des consultations médicales gratuites les deuxièmes et troisièmes mardis du mois. Elles sont encadrées par un médecin généraliste et répondent aux normes de l'O.N.E. Il s'agit d'une surveillance médicale préventive obligatoire (bilan à l'entrée, à 9 mois, à 18 mois et à 30 mois). Les consultations sont organisées et planifiées par l'infirmière, en fonction du type de suivi des enfants (schéma vaccinal à la crèche ou pas). Le médecin examinera votre enfant et les informations seront retransmises via le carnet de santé O.N.E. Vous êtes, si vous le souhaitez, les bienvenus à la consultation. L'équipe médico-sociale se tient à votre disposition tout au long de l'accueil de votre enfant.

Le carnet de santé est un outil de liaison entre les différents professionnels médicaux, paramédicaux et avec les parents ; à ce titre, il doit accompagner votre enfant dans le milieu d'accueil chaque jour.

Avec l'allopathie, nous restons ouverts à d'autres alternatives : homéopathie, gemmothérapie, aromathérapie, fleurs de Bach... Mis à part le paracétamol en cas de fièvre  $\geq 38,5^\circ$ , aucun médicament ne sera administré sans prescription médicale (précisant le nom de votre enfant, le nom du médicament, la posologie et la durée du traitement). Nous donnerons avec plaisir la dose dont votre enfant aura besoin à la mi-journée. La dose du matin et du soir seront données à la maison. Nous pouvons également administrer l'aérosol de la mi-journée.

Si votre enfant présente de la température  $\geq 38,5^\circ$ , vous serez prévenu. Son éviction dépendra de son état général.

Un dépistage visuel est organisé deux fois par an pour les enfants à partir de 18 mois-2 ans ainsi que des ateliers ludiques pour l'apprentissage du brossage des dents en collaboration avec l'ONE.