

Le journal du PCDN de Seneffe

N°10 août 1999

Ce samedi 4 septembre 99, de 14 à 18 heures, quelques membres de notre PCDN ont la gentillesse de vous ouvrir les portes de leur jardin !

Vous pourrez à nouveau voir ce qu'est un jardin « naturel », échanger des idées, demander des conseils... Chaque propriétaire vous expliquera avec plaisir sa passion, ses projets, ses réussites, parfois ses échecs.



« Le fil vert d'un jardin à l'autre »

Le jardin naturel par excellence
chez M. et Mme de Schaetzen,

2, Chaussée de Bornival à Arquennes
Visites guidées à 14 h, 15 h et 16 h et 17 h.

Une haie mellifère chez M. et Mme Lavend'Homme,

24, Rue du Marais, à Petit-Roeulx-lez-Nivelles
Visites guidées à 14 h, 15 h, 16 h et 17 h.

Un jardin d'ornement chez M. et Mme Van den berg,

30, Rivage de Buisseret, à Familleureux
Visites en permanence de 14 à 18 h.

Un jardin potager chez M. et Mme Peltier,

17, Rue Crombize, à Feluy
Visites guidées à 14 h, 15 h, 16 h et 17 h.

Le jardin naturel par excellence

Chez Monsieur et Madame de Schaetzen, 2, Chée de Bornival, Arquennes

Un jardin naturel où tout y est : la haie d'espèces indigènes, des saules taillés en têtard, une prairie fleurie, un verger haute tige, un petit bosquet, une mare, un potager... mais aussi des petits éléments intéressants pour la faune comme un muret non rejointoyé, un tas de bois, un roncier...

Ce jardin allie nature et jeux d'enfants ! Un très bel exemple ...

Il sera encore plus beau d'ici quelques années puisqu'une jeune haie plantée il y a seulement deux ans, tout comme le bosquet et le verger lui donnera un charme champêtre.

Ce jardin occupe environ un hectare... mais n'ayez crainte, il est possible de tout réaliser en plus petit !

A ne pas manquer !



Une haie mellifère

Chez Monsieur et Madame Lavend'Homme, 24, Rue du Marais, à P-R-L-N

Apiculteur passionné, il vous expliquera comment créer un jardin accueillant pour les abeilles.

Sa haie mellifère vaut le détour. Plusieurs myrobolans, cognassiers, néfliers, saules marsault, viornes, bourdaines, lierres, épines vinettes... de couleurs, de hauteurs et de formes différentes forment une haie variée intéressante (même si elle n'est pas à 100% indigène !).

Un vrai plaisir... et pas seulement pour les yeux ! Demandez-lui quelle confiture ou même quel vin peut-on réaliser avec les fruits récoltés dans une telle haie !

Questionnez-le, vous connaîtrez tous les détails concernant la plantation de haies !



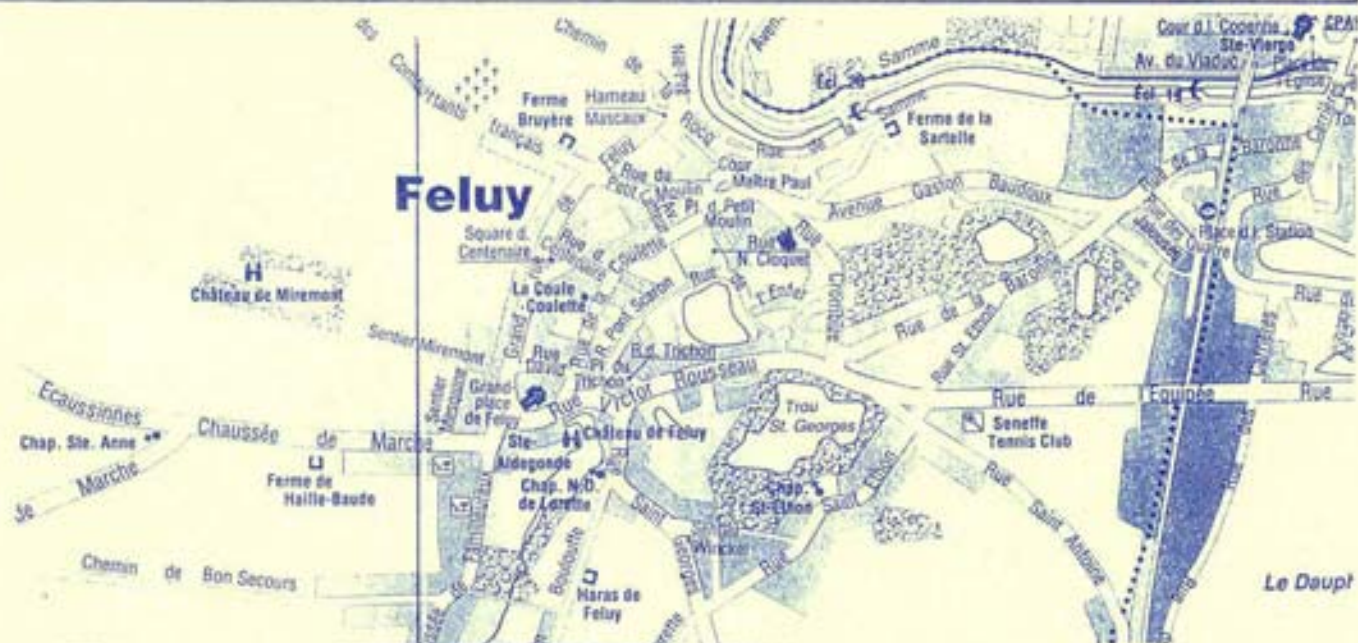
Un jardin potager

Chez Monsieur et Madame Peltier, 17, Rue Crombize à Feluy

Responsable du Cercle Horticole de Feluy, Monsieur Peltier entretient avec amour un magnifique jardin « potager ». Si vous désirez tout savoir sur la culture de la tomate, des poireaux, des chicons... ou de tout autre légume, voilà une visite à ne surtout pas rater !

Quant au compost, il en « fait » depuis des années... l'occasion de voir sur le terrain comment procéder !

Autre découverte possible dans ce jardin : un verger, une haie libre indigène, de vieux arbre, des anciens murs, une prairie ... Une visite très complète !



Un jardin d'ornement

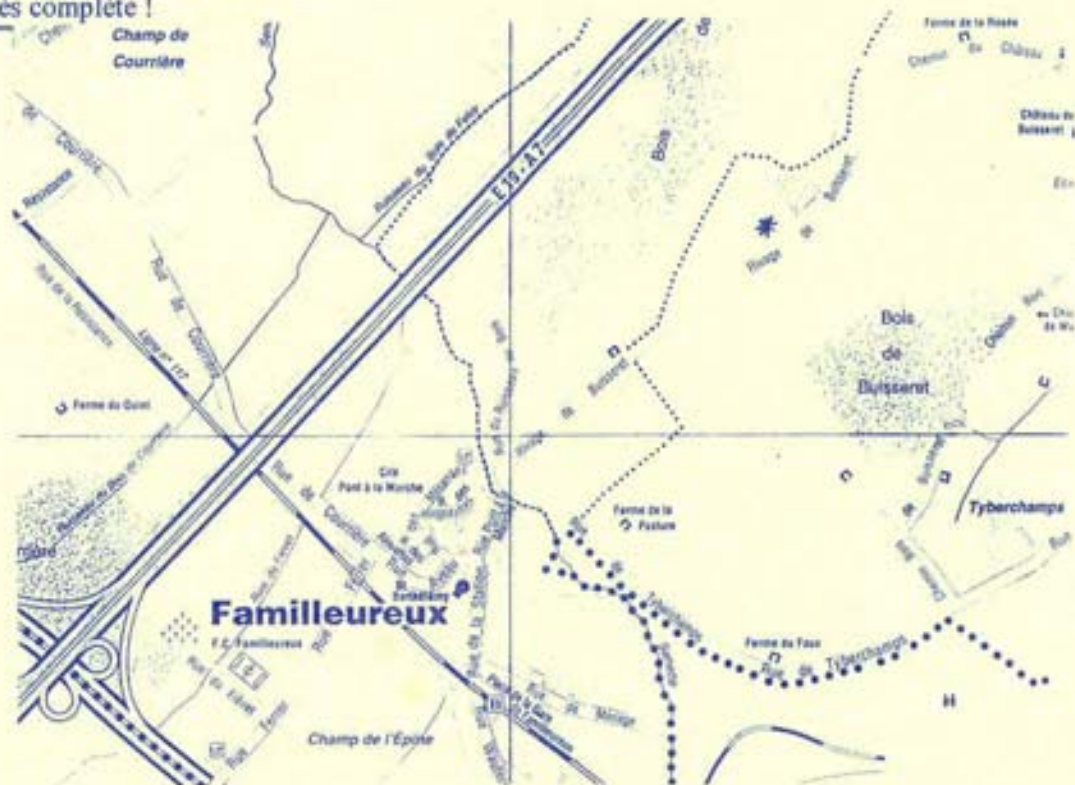
Chez Monsieur et Madame Van den berg, 30, Rivage de Buisseret à Familleureux

Ici, vous découvrirez un jardin où se mêlent agréablement ornements divers et coins sauvages.

D'un côté, vous verrez daïms et paons, de l'autre, une belle pièce d'eau et le tout agrémenté de très beaux arbres et d'un verger demi-tiges.

Ce magnifique jardin est vaste de 18 ares.

Une visite très complète !



Des nouvelles des projets

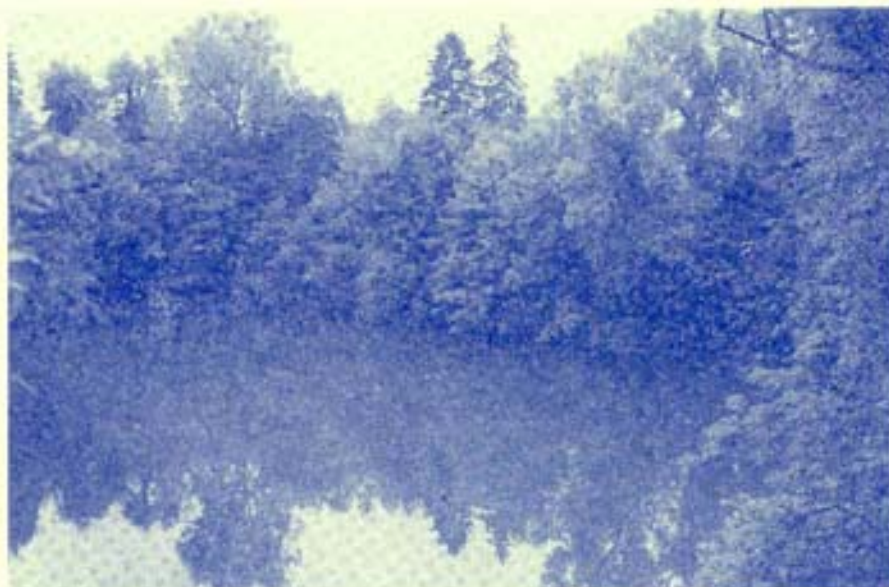
Un superbe point de vue à la rue de la Baronne

Nous vous en avons déjà parlé : un des projets du PCDN est de mettre en valeur les trous de carrière de Feluy et d'Arquennes, entre autres par un circuit de promenade mais aussi par la création de points de vue !

Voilà... un premier pas vient d'être franchi ! Vous pouvez profiter d'une superbe vue sur le Trou de la Baronne et ce, en toute sécurité, depuis la rue du même nom.

La création de ce point de vue a pu être possible grâce à Electrabel qui non seulement a marqué son accord sur ce projet mais l'a également financé ! Les services communaux n'étaient pas en reste puisque la collaboration fut totale du début jusqu'à la fin...

Maintenant, il vous reste à vous promener et à découvrir cette vue qui vaut vraiment le détour ! D'autres actions sont toujours en projet.



Distribution d'arbres

Le 28 novembre 1998, la Commune distribuait des arbres d'essences indigènes à ses habitants. Ce fut un succès... Vous étiez vraiment nombreux ! Les uns voulaient agrémenter leur jardin d'un arbre ou l'autre, certains voulaient remplacer quelques arbres morts dans une haie, d'autres encore voulaient créer un bosquet ou une haie dans leur propriété ! Difficile de satisfaire tout le monde, nous n'avions que 10 espèces différentes (charme, châtaigner, sorbier, aulne, bouleau, hêtre vert, frêne commun, aubépine, chêne pédonculé et noisetier) et forcément, une quantité d'arbustes importante mais limitée ! Nous avons fait le maximum... et, tout le monde (ou presque) semble y avoir trouvé son bonheur !

Souvenez-vous, nous avons également lancé un appel au projet de plantation de haies en espèces indigènes ! Nous avons reçu l'ordre de 50 demandes ! Dans la mesure des possibilités, nous avons essayé de satisfaire chacun en

