

LE JOURNAL DU PCDN DE SENEFFE

N° 13 – Mai 2000

Notre entité a la grande chance d'abriter une espèce de libellule exceptionnelle : la libellule fauve (*Libellula fulva*). Cette libellule, bien qu'en régression généralisée dans toute l'Europe occidentale, trouve dans l'ancien canal, près du Pont de l'Origine, un milieu suffisamment préservé que pour s'y établir. Ailleurs en Wallonie, on ne peut l'observer qu'en 2 autres endroits : dans quelques mares de la vallée de la Meuse à Ben-Ahin et dans la réserve naturelle de Harchies.

Nous vous proposons de partir à sa découverte !

Ce mardi 30 mai à 20 heures

à la Maison Communale de Seneffe

***Conférence sur les libellules de l'entité
et sur les milieux qu'elles fréquentent***

par R. de Schaetzen

Ce dimanche 18 juin de 14 à 17 h

à l'écluse 12 (parking au pont de l'origine)

Découverte de la libellule fauve

Promenades guidées toutes les demi-heures

Observation sur d'autres biefs - Stand avec livres et expo

A 16 heures - Atelier d'expression pour les enfants

Oural et sa cantonnière seront présents

Un bar sera assuré par l'Amicale du Service des Travaux.

Les Libellules à Seneffe...

Avec le retour des beaux jours, la nature se réveille, au mois de mai, les libellules survolent à nouveau nos mares, étangs, canaux et autres lieux humides. Qui n'a jamais vu les frêles demoiselles avec leurs corps bleus ou rouges ou encore la grosse Anax empereur qui patrouille sans relâche un secteur des berges d'une mare ?

Où les voir ?

A Seneffe, nous avons la chance de pouvoir en observer plusieurs espèces tout au long de la belle saison. Notre entité, recèle encore quelques milieux qui leur sont particulièrement favorables. L'ancien canal, par exemple, avec l'étang de la frayère à poisson de l'écluse n°23, la petite tenue du bief n°21 ou encore la roselière qui s'est développée dans l'élargissement du bief n°20 qui sont probablement les plus favorables. Les petites mares de nos jardins sont également dignes d'intérêt et constituent des relais entre les zones humides de taille plus importantes.

Les libellules sont menacées

La liste des odonates de Wallonie compte 66 espèces et 32 % des espèces qui se reproduisent chez nous sont considérées comme étant en danger ou en danger critique. Certaines pratiques agricoles, comme la fumure excessive des terres, et la pollution atmosphérique, par les retombées d'azote, contribuent à la dégradation des milieux les plus favorables à de nombreuses espèces aux exigences spécifiques au niveau de leur habitat. Les libellules sont sensibles à la pollution de l'eau, c'est pourquoi nos rivières n'en accueillent plus guère.

Les libellules aiment un temps chaud et ensoleillé

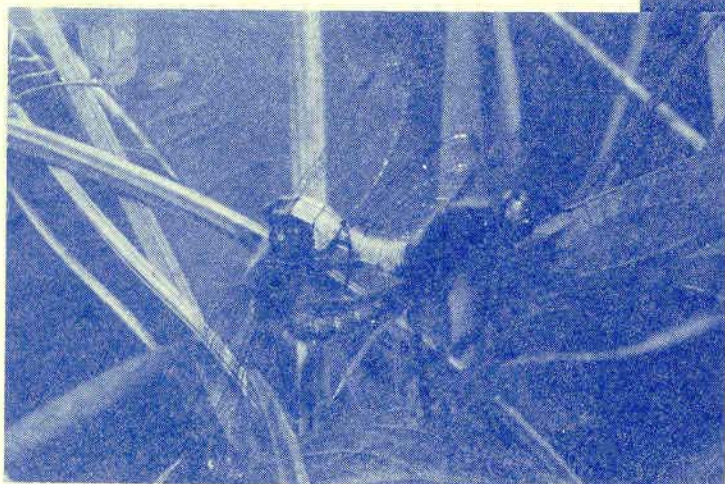
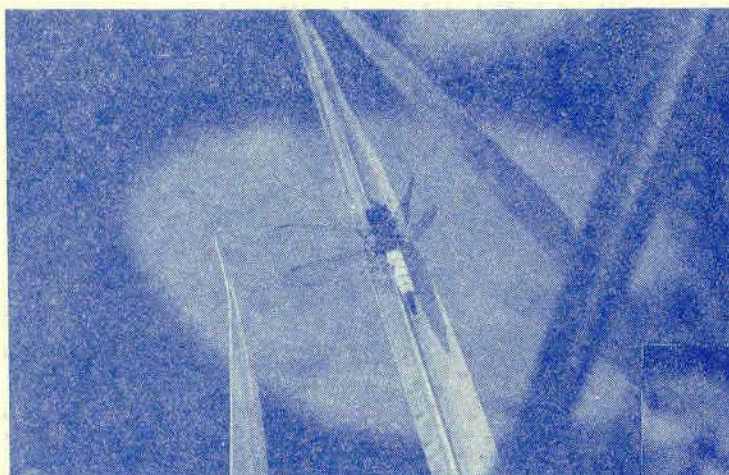
L'activité des libellules dépend de la température, elles ont besoin de chaleur pour voler et se reproduire. Leur observation se fera de préférence par de belles journées chaudes et ensoleillées. Quand il fait frais, pluvieux et venteux, on n'a guère de chance d'en observer. Les beaux étés, comme celui que nous avons connu l'année dernière sont propices à de belles observations, non seulement des espèces bien de chez nous, mais aussi des espèces plus méridionales, qui profitent du réchauffement climatique pour étendre leur aire de répartition et même se reproduire dans nos régions. Chez nous, à Seneffe, ce sont quelques

libellules écarlates qui se sont installées au cours des années 90 sur les étangs en bordure de l'ancien canal.

Une espèce de libellule exceptionnelle à Seneffe !!!

Notre entité a la grande chance d'abriter une des trois populations de libellule fauve (*Libellula fulva*) de Wallonie. Le qualificatif fauve se rapporte à la couleur de l'abdomen de la femelle et non pas à une analogie avec les mœurs des grands carnivores. Le mâle quant à lui, a l'abdomen d'un beau bleu couleur de prune, des yeux aux reflets bleus et de petites taches noires à la base des ailes. Cette libellule en régression généralisée dans toute l'Europe occidentale trouve dans l'ancien canal, près du Pont de l'Origine, un milieu suffisamment préservé que pour s'y établir. Ailleurs en Wallonie, on ne peut l'observer que dans quelques mares de la vallée de la Meuse à Ben-Ahin et dans la réserve naturelle de Harchies.

Roland de Schaetzen
Pour le PCDN



Des nouvelles des projets

Journée d'entretien des arbres têtards

Ce 19 décembre 2000, Stéphane Tombeur était encore des nôtres pour organiser une 2^e journée d'émondage des arbres têtards à Familleureux. Les conditions climatiques n'ont fait reculer que les plus frileux puisque nous étions entre 12 et 15 participants !

L'accueil des propriétaires fut très chaleureux, ce qui nous encouragea à la tâche. Bilan : 6 saules taillés (dernière taille, il y a plus de 15 ans).

Nettoyage du canal

Ce 8 avril 2000, vous étiez bien plus nombreux... une cinquantaine ! Il fallait bien ça... En une petite matinée, nous avons extrait de l'ancien canal, tant à Seneffe, qu'à Feluy et à Arquennes... plus de 62 sacs de déchets (bouteilles en verre et plastique, canettes, sachets...) mais aussi environ 2 m³ d'encombrants... quelques vélos, un tambour de machine à laver, un banc, un panneau de signalisation et bien d'autres choses encore !

Merci à tous ceux, petits et grands, qui ont contribué à rendre notre canal un peu plus propre... En espérant que chacun veillera à sa façon à préserver ce coin de nature.

La nature en Région Wallonne sur Internet

De semaine en semaine, le nombre de personnes connectées à Internet augmente. La grande toile informatique mondiale ne cesse de se densifier et la Wallonie est loin d'être à la traîne. La Région Wallonne est, bien sûr, présente de longue date sur Internet et elle ne cesse de compléter l'information pouvant être consultée en ligne. Au sein du site consacré à la direction générale des ressources naturelles et de l'environnement (DGRNE), les pages de la Division de la Nature, des Forêts et du Centre de recherche de la nature, des forêts, du bois et de la nature se sont multipliées. Il est désormais possible d'accéder à une foule de données. Les textes nous emmènent à la découverte des bases de la conservation de la biodiversité, de toutes les actions développées ou de la législation en vigueur. Quelles sont les réserves naturelles domaniales ? Sur quelles rivières le kayak est-il autorisé aujourd'hui ? Comment obtenir une subvention pour une haie ? Autant de questions auxquelles les internautes peuvent trouver une réponse.

ADRESSE DU SITE DE LA DGRNE : <http://mrw.wallonie.be/dgrne>

Comme vous le savez la Commune de Seneffe n'est pas non plus à la traîne en matière d'Internet... Aussi, vous découvrirez d'ici quelques mois le PCDN sur les pages de la Commune.