

LE JOURNAL DU PCDN de SENEFFE

N° 14 - juillet 2 000

« Le fil vert, d'un jardin à l'autre »

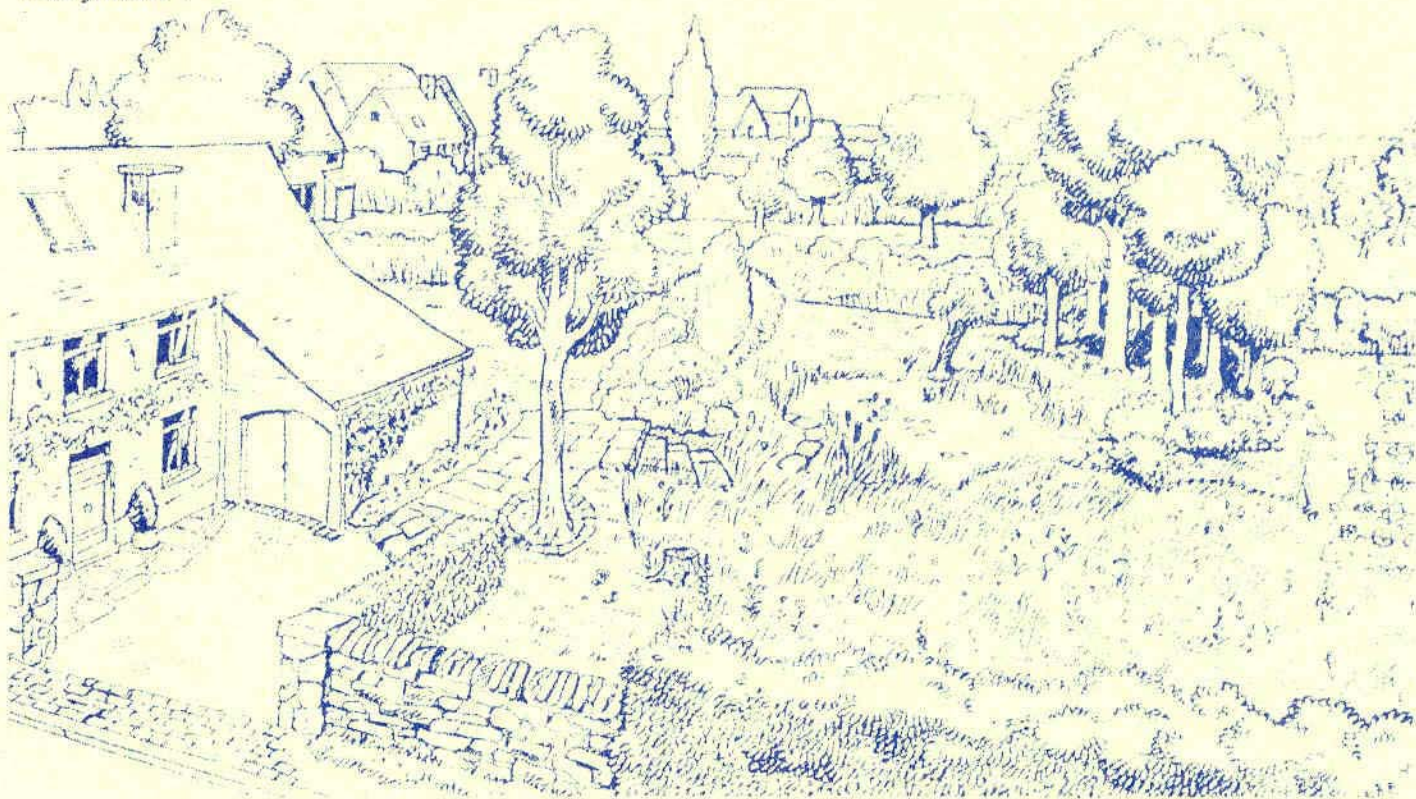
*C'est devenu une tradition, chaque été, quelques membres du PCDN vous accueillent dans leur jardin. Cette année, rendez-vous est donné **le samedi 29 juillet de 14 à 18h.***

Que vous soyez débutant dans la création d'un jardin plus « naturel » ou un convaincu du jardin sauvage, voici l'occasion rêvée de rencontrer d'autres passionnés. Chaque propriétaire vous expliquera avec plaisir sa passion, ses projets, ses réussites, parfois ses échecs !

Certains se demandent : « Un jardin n'est-ce pas naturel par définition ? »

Si vous participez aux activités organisées par l'Office de Promotion du Tourisme Wallonie-Bruxelles dans le cadre de « 2000, Année des Parcs et Jardins », vous vous rendrez vite compte que des jardins, il y en a pour tous les goûts... Avant le XVIII^e siècle, les jardins sont toujours « coupés » de la nature sauvage. Depuis lors, les jardins évoluent... mais pas toujours de façon très naturelle. Trop souvent, nos jardins regorgent d'espèces ornementales exotiques, de gazon engraisé et tondu chaque semaine, de haies de thuyas taillés...

Un jardin naturel accueille préférentiellement des espèces – arbres ou plantes à fleurs – indigènes, laisse prairie et haie évoluer plus ou moins librement, offre de multiples petits refuges pour la faune sauvage, bannit l'usage d'engrais chimiques et de pesticides... Déclarer son jardin « nature admise » peut se faire progressivement. Tout peut commencer par des actes très simples... Les membres du PCDN sont là pour vous y aider !



Rendez-vous donc le 29 juillet

➤ M. et Mme de Schaetzen,
2, chaussée de Bornival à Arquesennes
- Visites guidées à 14, 15, 16 et 17h.

A voir une haie en espèce indigène, des saules taillés en têtard, une prairie fleurie, un verger haute-tige, un petit bosquet, une mare, un potager... mais aussi des petits éléments intéressants pour la nature comme un muret non rejointoyé, un tas de bois, un roncier... Un vrai jardin naturel !



➤ M. et Mme Guadet,
14, chemin de la Tourrette à Pehuy
Visites guidées à 14, 15, 16 et 17h.

A voir de belles haies indigènes, une bande boisée, un verger restauré avec d'anciennes variétés, une mare, un potager... et mille petites choses qui rendent un jardin plus naturel.



Un jardin à découvrir absolument... où tout est fait pour maintenir une harmonie entre vie active et nature. Vous pourrez profiter de l'expérience du propriétaire quant à la plantation de la bande boisée d'espèces indigènes mais aussi quant à la gestion de la mare !

Le verger est très séduisant, il allie vieux et jeunes arbres, tous d'anciennes variétés de la région telle la reineite étoilée, la belle de France... Admirez de très belles fleurs sauvages comme la conyzaïs jaune, la grande consoude, le compagnon rouge qui apporte de très jolies touches de couleur... Le jardin ne sera pas le seul à vous étonner... Mme Friaud vous dévoilera peut-être quelques secrets pour préparer du cidre, du vin de pissenlit, d'une tourte aux légumes ou mille desserts aux fruits du jardin !



Ce jardin, qui vous est proposé depuis 3 ans déjà, est en pleine évolution... Marqué cette année par des modifications prioritaires de ses voies d'accès, il n'a rien perdu de sa valeur de refuge naturel et gageons qu'il gagnera en beauté d'année en année ! M. de Schaetzen, naturaliste passionné, ne manquera pas de vous montrer oiseaux, libellules et autres animaux (un hérisson ?) qui vivent dans son jardin... n'hésitez pas à partager avec vous l'expérience acquise depuis de nombreuses années.



de 14 à 18 heures chez :

➤ M. et Mme Peltier,
17, rue Crombieg à Pehuy -
Visites en permanence de 14 à 18h.

A voir un magnifique potager cultivé avec amour par un passionné ! Potager entouré d'un verger et de superbes haies libres !



Responsable du Cercle Horticole de Pehuy, 'monieur Peltier entretient avec passion un magnifique jardin « potager ». Si vous désirez tout savoir sur la culture de la tomate, des poireaux, des chicons... ou de tout autre légume. Même, s'il vous dit que ces légumes ne sont pas très beaux, qu'ils ont souffert de la grêle ou mois de mai, ne l'écoutez pas... Ce jardin vaut vraiment le détour !

Autre découverte possible dans ce jardin : un verger, une haie indigène, de vieux arbres, des anciens murs, une prairie... Une visite très complète en perspective !



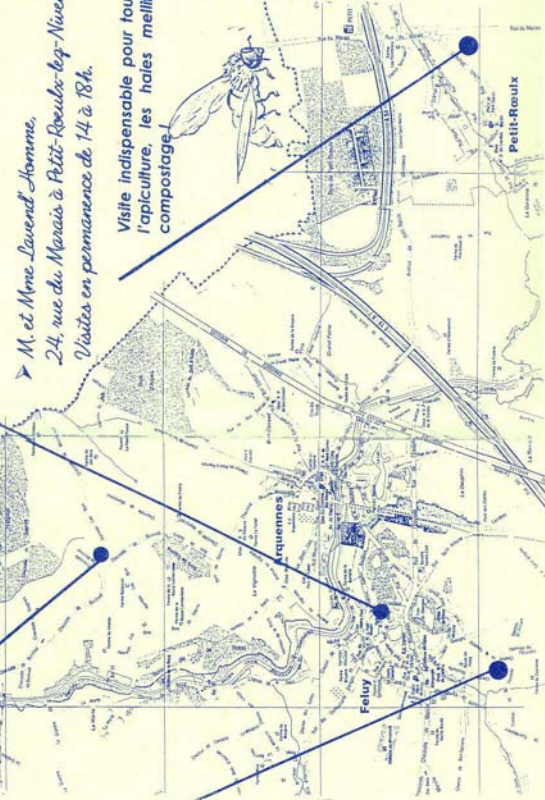
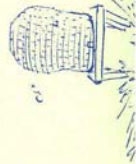
➤ M. et Mme Lavend'Homme,
24, rue du Marais à Petit-Roubaix-les-Nevelles
Visites en permanence de 14 à 18h.

Visite indispensable pour tout savoir sur l'apiculture, les haies mellifères et le compostage !



Dans un jardin naturel, la culture biologique doit être privilégiée pour le potager. Le compost est alors utilisé comme engrais naturel. Il est constitué d'humus et ce dernier libère au fur et à mesure des besoins des plantes les éléments nutritifs qu'il contient. Réussir son compost, c'est tout un art... qui s'apprend facilement ! M. Lavend'Homme, guide compositeur, vous en donnera tous les trucs et ficelles.

Si l'apiculture vous tente, il est également l'homme qu'il vous faut ! Apiculteur passionné, il vous expliquera comment créer un jardin accueillant pour les abeilles et comment conduire vos ruches !



Des nouvelles des projets

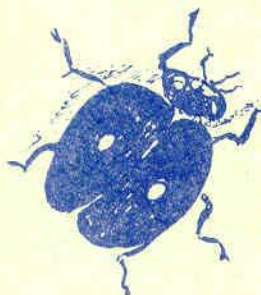
Action « Libellules fauves »

Tout d'abord, ce 30 mai, Monsieur R. de Schaezen nous a proposé une intéressante conférence sur les libellules de l'entité et les milieux qu'elles fréquentent. Mais, le meilleur était à venir... Le 18 juin, toute une après-midi à la découverte des libellules près de l'écluse 12 ! Le soleil était de la partie... les libellules étaient donc de sortie ! L'exceptionnelle libellule fauve a bien sûr pu être observée mais aussi 11 autres espèces... belle performance ! Qui de la foule nombreuse avait imaginé voir autant de libellules virevolter le long de notre canal... La succession de balades guidées par un spécialiste n'était pas la seule activité du jour... l'atelier d'expression pour les enfants n'a pas désempilé, Oural n'a guère eu le temps de se reposer, le barman non plus ! Les stands « photos » et « livres » ont eux aussi eu leur petit succès !

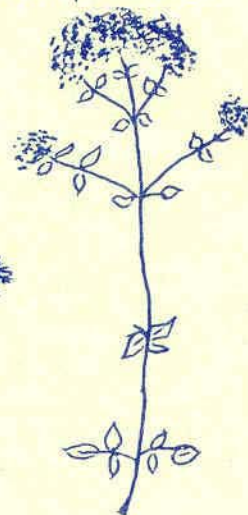
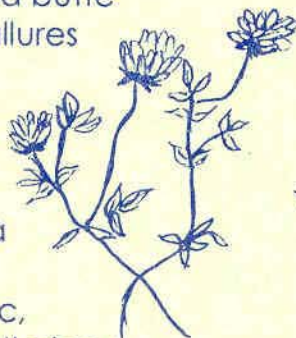
Une belle journée sûrement à réorganiser... Merci à tous ceux qui, de près ou de loin, ont permis que cette activité soit un succès !

Dans les espaces publics, les services communaux jouent aussi la carte « nature ».

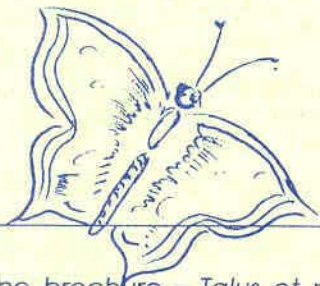
Les services communaux ne négligent pas la lutte biologique... Des larves de coccinelles ont été déposées aux pieds des géraniums, des canas, des impatiens avant leur plantation dans les parterres de l'entité... Il s'agit de l'espèce *Adalia bipunctata*. Une coccinelle rouge à 2 points noirs bien connue ! Comme la plupart des coccinelles, elle est un prédateur indigène des pucerons.



Après la Grande-Marie à Seneffe, c'est la butte du Béguinage à Feluy qui va prendre des allures de prairie fleurie. En effet, un mélange de 17 espèces indigènes associant graminées, légumineuses et plantes à fleurs va bientôt y être semé. L'année prochaine, la butte s'habillera ainsi de mille couleurs... grâce à la grande marguerite, la mauve musquée, la centaurée des prés, le compagnon blanc, le millepertuis perforé, l'achillée millefeuille, l'origan...



A la Grande-Marie, environ un demi hectare de prairie fleurie a été créé l'an dernier. Cet été, le résultat n'est pas encore spectaculaire... mais la différence est nette avec la pelouse voisine ! Les papillons ne vous diront pas le contraire ! Si vous êtes intéressés, n'hésitez pas à faire un petit détour par-là !



Vous voulez essayer chez vous ?

Une brochure – Talus et prés fleuris – Mode d'emploi – Brochure technique de la Région Wallonne – Gratuite – 0800/119.01

Où trouver des semences d'espèces indigènes ? Laboratoire d'Ecologie des Prairies – 010/47.30.46

Des infos sur les projets du PCDN ? 064/52.17.26

Ed. resp. : Y. de Valeriola, Bourgmestre, 21, rue Lintermans, 7180 Seneffe – 064/52.17.26

Illustr. : p. 1 Votre jardin au naturel – Ministère de la Région Wallonne – 1995, p.2, 3 et 4 M. Dubois.