



Collecte des déchets

Familleureux, Seneffe, Petit-Roeulx

PMC : lundi 2, 16, 30 novembre

Conteneur papiers-cartons : lundi 16 novembre

Déchets résiduels (moka) : jeudi 5, 19 novembre

Déchets organiques (vert) : jeudi 29 octobre

Un problème de collecte ? Contactez Hygea au 065/87 90 90 ou hygea@hygea.be

Attention !!! Les sacs Moka ne peuvent pas être mis dans un contenant !

Arquennes, Feluy

PMC : lundi 2, 16, 30 novembre

Conteneur papiers-cartons : lundi 2, 30 novembre

Déchets résiduels (moka) : vendredi 6, 20 novembre

Déchets organiques (vert) : vendredi 30 octobre



Obligation d'identification des chats et chiens

En Belgique, depuis le 1er novembre 2017 l'identification et l'enregistrement sont obligatoires pour tous les chats avant 12 semaines et en tout cas avant que le chat ne soit donné ou vendu. Si votre chat provient de l'étranger, il devra être identifié et enregistré dans les 8 jours de son arrivée. Pour les chiens, l'identification et l'enregistrement sont obligatoires depuis le 1er septembre 1998. Tout changement de propriétaire ou de déménagement doit être signalé au vétérinaire pour

effectuer les changements sur la puce.

Pourquoi l'identification et l'enregistrement ?

C'est essentiellement pour le protéger, et vous protéger car si votre chat est perdu ou fait une fugue, il y a plus de chance que vous le retrouviez que s'il ne l'était pas et ainsi vous éviter de longs jours d'angoisse et d'inquiétude. Il faut savoir qu'un animal non identifié est un animal généralement condamné vu qu'il n'y a aucun moyen de vous retrouver.



Action de chasse en battue

Les dates de battues au bois d'Arpes et dans le bois de l'Hôpital sont les 13 novembre et 11 décembre 2020.

Conformément à l'article 15 du Code forestier, la circulation dans les bois et forêts est interdite aux jours et aux endroits où l'action de chasse en battue présente un danger pour la sécurité des personnes. Des panneaux d'interdiction et d'information sont placés aux issues des chemins et sentiers publics traversant les zones concernées. Les affiches doivent être placées, par le responsable de la chasse, deux jours avant la fermeture annoncée et enlevées un jour après. Pour votre sécurité, merci de les respecter.

L'accès au Ravel est autorisé mais ils est recommandé aux usagers de faire preuve de prudence.



Comment signaler une panne d'éclairage public ?

Synonyme de confort et de sécurité, tant pour les riverains que pour les passants et les automobilistes, il est important d'avoir un éclairage public qui fonctionne bien. En général, en tant que riverains, vous êtes le premier à remarquer lorsqu'un lampadaire tombe en panne dans votre rue. Les techniciens d'ORES sont en charge de procéder aux réparations de l'éclairage public dans notre commune, mais ils comptent aussi sur vous pour signaler tout dysfonctionnement :

Pour signaler une panne d'éclairage public à ORES, il y a deux possibilités :

- Sur le site www.ores.net, une application de signalement de panne est à votre disposition.
- En appelant le numéro de dépannage 078/78.78.00

Chaque lampadaire ou son support a été identifié au moyen d'une plaquette signalétique, qui porte un



Cimetières

Nous vous informons que les cimetières seront accessibles aux personnes à mobilité réduite uniquement les 29 et 30 octobre 2020 ainsi que les 03 et 04 novembre.

Une autorisation devra être délivrée au préalable par le service état-civil.

Vous pouvez prendre contact avec le service au numéro de téléphone 064/52.17.02 ou 064/52.17.80, ou par mail à l'adresse suivante « population@seneffe.be ».



OPÉRATEUR DES RÉSEAUX GAZ & ÉLECTRICITÉ



Campagne de sensibilisation sur les balances à usage commercial

Dans le cadre de vos activités professionnelles et transactions commerciales vous êtes peut-être amenés à utiliser une ou plusieurs balances.

Pour le Service de la Métrologie – dépendant du SPF Economie – cet instrument de pesage servant à déterminer la quantité d'un bien livré ou l'ampleur d'un service presté afin d'en calculer le prix au plus juste doit faire l'objet d'une attention particulière afin de se conformer à la législation en vigueur.

Afin de disposer d'instruments de mesure conformes, vous serez amené à faire vérifier votre ou vos balance(s).

Pour plus d'information ou si vous avez des questions, vous pouvez contacter par email extencom@economie.fgov.be

Vous trouverez également la brochure sur le site web du SPF Economie : www.economie.fgov.be



Permanence mensuelle du Collège communal

Vous souhaitez rencontrer vos élus, directement, sans rendez-vous, et leur soumettre vos questions et vos propositions ? Votre Bourgmestre, vos Echevins et votre Présidente du CPAS se tiennent à votre disposition pour un échange direct qui n'a qu'un seul objectif : rencontrer vos préoccupations.

Où ? Dans la salle des mariages, à l'arrière de la Maison Communale.

Quand ? Chaque premier lundi du mois de 19h à

20h, soit ce lundi 2 novembre.

Il vous est aussi possible de prendre un rendez-vous de manière individuelle avec le membre du Collège de votre choix.

Les coordonnées des membres du Collège sont accessibles via le lien suivant :

https://www.seneffe.be/theme_commune/vie-politique/college-echevinal



Toute l'info sur www.seneffe.be - 064/52.17.00



Suivez-nous !
« Commune de Seneffe »

Coronavirus – Mesures en date du 26 octobre

Des mesures supplémentaires ont été prises pour la Wallonie et sont d'application jusqu'au 19 novembre :

(Ces mesures peuvent varier d'une commune à l'autre.)

Les contacts rapprochés sont limités à 1 personne maximum. **Les rassemblements privés** sont limités à 4 personnes, hors foyer, toujours les mêmes, pendant deux semaines en respectant les règles de distanciation.

Les rassemblements sur la voie publique sont limités à 4 personnes maximum ;

Toute personne de plus de 12 ans **doit détenir un masque**. **Le port du masque est obligatoire** à partir de 12 ans dans les lieux à fortes fréquentations, dans les bâtiments publics, dans les files d'attente et dans les cimetières. Il est également obligatoire une heure avant et une heure après les heures d'entrée et de sortie des écoles dans un rayon de 200 mètres ;

L'usage de **l'espace public** entre 22h et 6h du matin est **interdit** sauf pour les déplacements essentiels et non reportables, tels que les déplacements pour des raisons médicales urgentes, des déplacements professionnels et le trajet entre le domicile et le lieu de travail ;

Le télétravail devient obligatoire dans toutes les entreprises, associations et services, pour tous les membres du personnel dont la fonction s'y prête, dans la mesure où la continuité de la gestion de l'entreprise, de ses activités et de ses services le permet ;

Les braderies, les brocantes et les petits marchés de Noël sont **interdits** ;

Les **cafés et restaurants sont fermés**. Certains restaurants prennent des dispositions afin de proposer leurs services de plats à domicile, n'hésitez pas à suivre leurs actualités ;

La **vente d'alcool** est interdite à partir de 20 heures ;

Limitation à 2 personnes pour faire ses courses (enfants de moins de 12 ans non compris) ;

Limitation des visites aux résidents de maisons de repos (et de soins), 1 même visiteur par résident durant 15 jours ;

Suspension de tous les cours dans l'enseignement supérieur y compris en première année de BAC (avec maintien possible des cours à distance, des travaux pratiques, des travaux en laboratoire et des stages) ;

A partir du mercredi 28/10, **les élèves du secondaire** suivront les cours à distance ;

Tout **sport amateur en intérieur et extérieur est suspendu** sauf pour les enfants en dessous de 12 ans accompagnés d'une seule personne ;

L'activité physique à l'extérieur est recommandée et autorisée, de manière individuelle ou en groupe limité à deux personnes supplémentaires, et sans contact ;

Les salles de sport et de fitness ainsi que les piscines sont **fermées** ;

Les stages sont maintenus pour les enfants en dessous de 12 ans.

Plus d'infos sur : <https://info-coronavirus.be/fr/news>

Plus d'infos notamment au niveau local sur www.seneffe.be/coronavirus

Appel aux volontaires !

Afin de renforcer les équipes soignantes des hôpitaux, ainsi que celles des maisons de repos et de soins, la Wallonie fait appel aux professionnels et futurs professionnels qui souhaitent apporter leur soutien dans la lutte contre le coronavirus.

Vous trouverez sur le site de l'Agence pour une Vie de Qualité (AVIQ) toutes les informations ainsi qu'un formulaire d'inscription <https://solidaire.aviq.be/>

Au quotidien, **les chiffres s'envolent** et nous montrent à quel point le COVID-19 se répand au sein de la population.

Personne n'est épargné, toutes les catégories d'âge sont touchées.

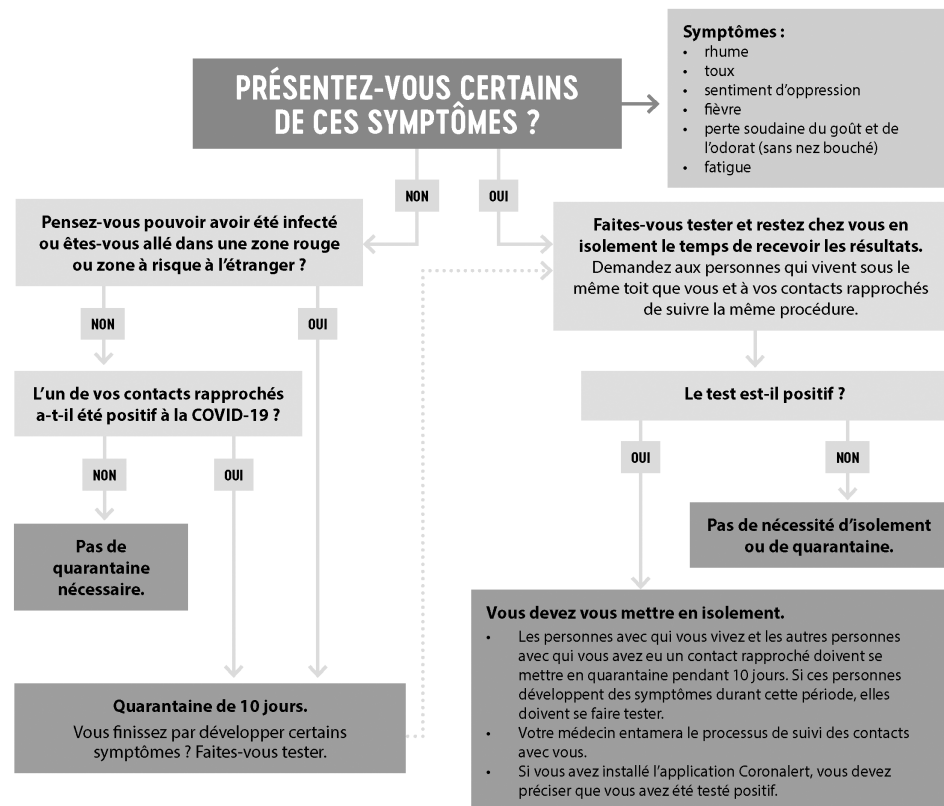
Pour sauver des vies

1. Appliquez les gestes barrières :
lavez-vous les mains plusieurs fois par jour, portez votre masque et respectez la distance physique de 1m50 entre vous et les autres.
2. Respectez les mesures : elles limitent nos libertés temporairement pour que nous puissions les retrouver durablement.

COVID-19 : quand devez-vous vous faire tester ?

Qui doit se faire tester ? Quand dois-je être mis en quarantaine et quelle est la différence entre quarantaine et isolement ?

Toutes les infos sur <https://www.info-coronavirus.be/fr/dépistage/>



Quelle est la différence entre la quarantaine et l'isolement ?

Quarantaine	Isolement
Si quelqu'un avec qui vous avez eu un contact rapproché a été testé positif à la COVID-19 (= vous devenez un contact à haut risque), vous devez vous mettre en quarantaine. Cette quarantaine dure 10 jours à partir du dernier contact que vous avez eu avec la personne contaminée ou jusqu'à ce que vous receviez un résultat négatif à votre test. Vous risquez d'avoir été contaminé et vous devez donc rester chez vous, sans recevoir de visite. Des exceptions existent pour le personnel soignant et le personnel de maintien de l'ordre et de sécurité. À l'issue de votre quarantaine, vous devez encore redoubler de prudence pendant 4 jours supplémentaires.	En cas de test positif à la COVID-19, vous devez vous mettre en isolement. Cet isolement dure minimum 7 jours à partir du début des symptômes. Vous ne pourrez sortir de cet isolement que lorsque cela fera 3 jours que vous n'avez plus eu de fièvre et que vos symptômes ont connu de réelles améliorations. Vous êtes considéré comme « contagieux ».