

Balades à Seneffe

N°1

"L'Originale"

TOUR DU PONT DE L'ORIGINE

Distance : environ 5 Km

Durée de la balade : ± 2 heures

Office du Tourisme de Seneffe

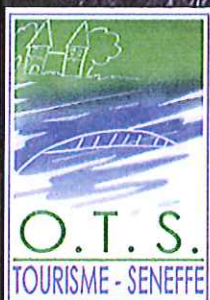
Place Penne d'Agenais, 13

7180 Seneffe

Tél : 064/52.17.89

Fax : 064/52.17.51

E-mail : tourisme@seneffe.be



Seneffe

D'eau, de pierre et de terre, le paysage rural ondulé atteste, dans la durée, du génie, du courage et de l'inventivité de l'Homme. La présence ici de la crête de partage des eaux entre les bassins de l'Escaut et de la Meuse fut déterminante. Stratégiquement et à l'occasion de plusieurs batailles cruelles, mais surtout, pour les ingénieurs, par l'exigence des plus folles audaces en techniques de franchissement : tunnels à bateaux, ponts levés, ponts levants, ponts tournants, passerelles et écluses multiples.

Seneffe constitue de plus le centre géographique des plus célèbres ouvrages d'art de l'exploitation fluviale : les ascenseurs hydrauliques du Canal historique du Centre (Patrimoine mondial de l'UNESCO), le plan incliné de Ronquières et le méga ascenseur funiculaire de Strépy-Thieu.

De ce passé industriel Seneffe a hérité d'une friche, mais quelle friche ! Un bout de vieux canal, une quinzaine d'écluses rendues obsolètes par la mise en service de Ronquières. Et puis là, durant des décennies le temps s'arrête. La tristesse s'installe la première, la mélancolie la remplace bientôt, la légende finit par enjoliver, et ne voilà-t-il pas qu'elle engendre progressivement la Poésie ! En ce nouveau millénaire, cette poésie là se trouve bien actuelle. Certes il incombe aux responsables de vous la rendre accessible mais vous, les publics, venez et ouvrez les yeux.

Aux confins du Brabant Wallon, du Pays de Charleroi, et de la région du Centre, Seneffe (Arquennes, Familleureux, Feluy, Petit-Roeulx et Seneffe) se caractérise aussi par ses 8 châteaux. Le plus visité constitue un des pôles touristiques majeurs du Hainaut. Le Musée de l'Orfèvrerie de la Communauté française dans le superbe domaine du Château de Seneffe.

La présence dans le zoning pétrochimique de la raffinerie de Feluy aurait pu aliéner définitivement la beauté et la sérénité des lieux. Cette présence, au contraire, a apporté bien plus qu'une relative aisance matérielle dans la gestion publique. Elle a surtout permis le développement d'une politique d'aménagement du territoire, rénovant là un vieux centre urbain, implantant ici des infrastructures publiques d'une très grande contemporanéité. Seneffe, si raffinée...

Rien d'exceptionnel certes, mais, lorsque avec une telle fréquence, sautent aux yeux du promeneur tant de petits moments, visuels qui sont autant de bonheurs, indubitablement se goûte là, la qualité de la vie. Venez, vous en reprendrez.

Nous, nous serons toujours là pour vous y accueillir.

L'équipe de l'Office du Tourisme de Seneffe



DEPART : Centre de l'Eau, Office du Tourisme

Dans les années nonante, le ministère de l'Équipement et des Transports (MET) a restauré et agrandi une maison pontière pour y créer le Centre de l'Eau.

Géré maintenant par la Commune de Seneffe, il est au cœur du village le long de l'ancien canal Charleroi - Bruxelles.

Le Centre se trouve sur 2 axes importants de navigation - les axes Nord-Sud Anvers - Charleroi et Est-Ouest Liège - Tournai, position privilégiée au sein d'un ensemble d'ouvrages d'art, d'intérêt régional, national et même international en raison de leur conception technique d'avant-garde.

Dans un rayon de 15km, on trouve 4 ascenseurs hydrauliques, l'ascenseur funiculaire de Strépy-Thieu, le plan incliné de Ronquières et 1 tunnels à bateau.

Le Centre de l'Eau présentait des expositions temporaires qui relataient notamment, l'inventivité de générations antérieures et les prouesses contemporaines.



*« Quittez le Centre de l'Eau par la droite, en traversant la rue principale (rue Lintermans) passage pour piétons !!!!!
Regardez à votre gauche les vestiges d'un ancien pont tournant »*



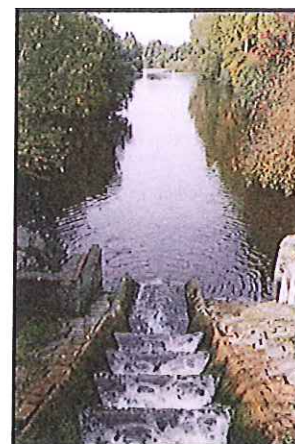
Un pont tournant fonctionne au moyen d'un système de roues à engrenage disposées sous son tablier, qui assurent sa rotation. Le tablier repose sur ses fondations, au milieu du canal et parallèlement à ses berges, permettant ainsi le passage simultané de 2 bateaux. Les ponts tournants d'Arquennes et de Seneffe ont sauté en 1940; ils ont été reconstruits peu après, mais aujourd'hui celui d'Arquennes est le seul à subsister.

« Suivez le chemin de halage... Au bout de 200m vous apercevez la drève du château de Seneffe »



« Vous arrivez ensuite à l'écluse n° 14 »

Une écluse est un ouvrage à sas permettant aux bateaux de franchir la chute entre 2 biefs¹. Elle se compose d'un sas aux dimensions suffisantes pour contenir un ou plusieurs bateaux, du gabarit de la voie d'eau. Aux extrémités, 2 têtes comportant les portes de l'écluse séparent les biefs d'amont et d'aval. Les murs latéraux du sas (les bajoyers) doivent résister aux poussées du terrain et à celles de l'eau, qui varient rapidement au cours du remplissage et de la vidange.



« Reprenez votre route pour vous rendre au pont de la Noire Bouteille »



Point de franchissement du chemin de la Noire Bouteille, il fut détruit par le Génie français en mai 1940 et jamais reconstruit. Les bateliers profitaient de cet arrêt pour se rendre dans un débit de boisson situé à proximité. Comme tous les noms de « lieux dits », de rues, de quartiers ou d'endroits insolites, le nom de ce pont provient d'une particularité que possédait cet

établissement : le profil d'une bouteille de bière noire se trouvait sur le mur.

¹ Partie de canal entre 2 écluses

« Reprenez votre chemin... »

*Pendant que vous progressez, vous pouvez remarquer sur votre gauche au loin, le
« Théâtre du Château de Seneffe »*

Isolé dans le parc, le Théâtre du Château de Seneffe est un témoin exceptionnel de style palladien (par référence à Palladio, grand architecte italien de la Renaissance dont le style connu un regain de faveur au 18^{ème} siècle). Il a été construit vers 1780 à la demande du Comte Joseph Depeste, selon des plans établis par l'architecte français Charles de Wailly (lire à ce propos l'ouvrage d'Yves Duquenne sur le château de Seneffe).



La façade avant est précédée d'une légère rotonde coiffée d'un dôme. A l'arrière, l'accès à la scène se fait par un perron à double volée arborant la devise *Musis et Otio* (aux Muses et aux loisirs). A l'intérieur, 2 rangées de colonnes en perspective accélérée (c'est-à-dire non parallèles et de plus en plus rapprochées) accentuent l'effet de profondeur, en plus du plafond qui baisse et du sol qui monte. Un festival de théâtre s'y déroule tous les mois d'août.

.... Suivez le chemin....

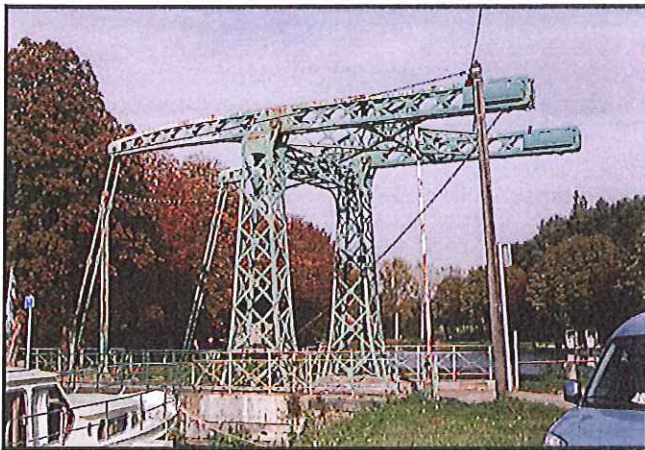
« Au bout de celui-ci traversez la rue de Maffle !!! (Pas de passage pour piétons) et arrêtez-vous devant l'écluse n°13 »



Ici s'est déroulée la guerre dite des bassins (houillers). Les bateaux, chargés de charbon, venaient de Charleroi par le tunnel de Godarville. Pour aller vers Bruxelles, ils avaient la priorité sur leurs collègues venant de La Louvière. Cet endroit, en permanence encombré, a justifié quasi à lui seul la nécessité de prévoir un nouveau canal.

« Reprenez le chemin pour vous rendre au pont de l'Origine »

Le pont de l'Origine portait ce nom car c'était à partir de ce point que l'on calculait la taxe à payer, correspondant à la distance à parcourir par le bateau. Cette taxe porte le nom de droit de navigation et est calculée en tonnes/kilomètres



Ce pont est de type pont-levis, c'est-à-dire qu'il pivote en se relevant autour d'un axe situé à hauteur du tablier.

La structure du pont est dite en treillis, il offre une passe navigable de 6 mètres. Son balancement est équilibré par un contrepoids situé à la partie supérieure de sa construction.

« Traversez le pont et prenez sur votre gauche, rendez-vous à l'écluse n°12 »



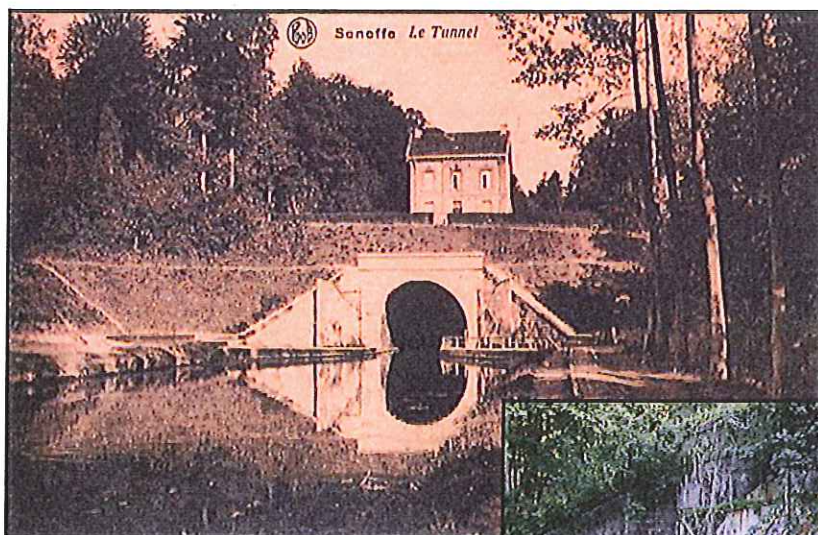
*« Si si si...
C'était comme ça »*

Première écluse se trouvant à quelques mètres après la sortie du souterrain. Ses dimensions étaient de 19 mètres de longueur utiles et 3,20 mètres de largeur. Elle portait le numéro 12, c'est-à-dire qu'elle était la douzième depuis Charleroi mais la première sur le versant Escout. Comme première écluse, elle devint un bureau de perception pour ce nouveau canal à 350 Tonnes.



« Reprenez votre chemin pour vous retrouvez devant le tunnel de Godarville »

« Ancienne carte postale, l'entrée du tunnel de Godarville »



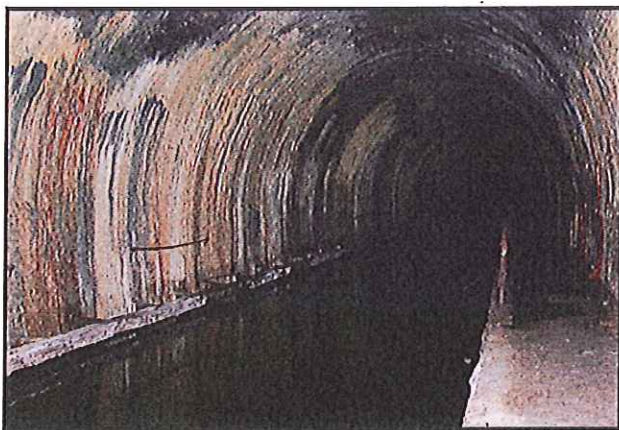
« ci-contre l'entrée actuelle »

« Les diligences qui reliaient Charleroi – Courcelles à Nivelles – Bruxelles franchissaient la crête de partage à cet endroit. Au sommet, les bêtes éreintées jouissaient d'un temps de repos bien mérité. Un estaminet, un relais de poste et une auberge servaient de lieu d'étape aux voyageurs.

Au 15^{ème} siècle, le cabaret de la Bête Refaite (qui apparaît au 18^{ème} siècle sur la carte de Ferraris) était la « Gayolle », adossée au bois de Rauvelet. Ce terme désignait alors un abri forestier, ou peut-être une cabane de lépreux à l'écart des lieux habités. »

« Vous vous trouvez actuellement devant le 2^{ème} tunnel du passage de la crête de la Bête Refaite, celui dit de Godarville »

Aux environs de 1570, naquit dans l'esprit des commerçants de nos régions, le projet de relier Charleroi à Bruxelles au moyen d'un canal. La construction se heurtait à un obstacle majeur: le franchissement de la crête de partage, séparation entre les bassins de la Meuse et de l'Escaut. Il fallut attendre le 19^{ème} siècle pour trouver une solution, audacieuse pour l'époque: le percement d'un tunnel au lieu dit Bête Refaite entre Godarville et Seneffe.



Les travaux de terrassement commencèrent le 2 avril 1827 sous les ordres de Jean-Baptiste Vifquain (ingénieur) près du point de partage. La première pierre du premier tunnel – pour le passage d'un canal à 70 tonnes – fut posée le 1^{er} août de la même année et le premier souterrain, dit de la Bête Refaite, fut officiellement mis en service le 22

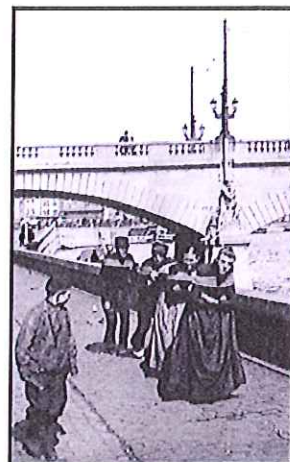
septembre 1832.

La modernisation du tronçon Charleroi – Seneffe fut réalisée entre 1882 et 1890; les ingénieurs avaient dû se résoudre à creuser un nouveau souterrain pour assurer le franchissement de la crête de partage Meuse-Escaut, l'ouvrage initial de Bête Refaite s'avérant trop exigu pour les bateaux de 300 tonnes. Le tunnel de Godarville fut construit parallèlement au premier, à 400 mètres de distance. Il mesure 1049 mètres de long, pour

une largeur intérieure de 5,50 mètres (constructeur Dauderni en 1885, d'après la plaque cheminée d'aération).

*« Ne pénétrez pas dans le tunnel, la stabilité du trottoir de halage étant précaire.
Retournez sur vos pas jusqu'à l'écluse n°12 »*

A l'époque où les péniches ne possédaient pas de moteur, elles devaient être halées par des chevaux, et parfois des hommes, souvent des femmes... Une aire de chevaux halant était appelée une « courbe ». Il y avait souvent deux chemins, l'un de halage et l'autre de contre halage sur l'autre rive.



« Devant l'écluse n°12, traversez le pont et suivez le chemin de contre halage jusqu'à l'écluse n°13 »



L'écluse n°13 servait de bureau de perception. A l'époque de son activité, la traction des bateaux se faisait par chevaux; droits de navigation étaient fixés à 0,005 francs par tonneau de 1000 kg et par kilomètre de parcours. Les bateaux vides n'acquittant aucun droit et n'étant soumis qu'à une rétribution de 20 centimes en échange d'un permis de circulation

« Sortez du chemin de halage par la droite et reprenez la rue du Bois Roulez »



*« Quand vous passez le panneau SENEFFE, vous êtes dans la rue Lucien Plasman ...
Continuez cette rue jusqu'à l'entrée de la drève du Château et rendez-vous dans la cour
d'honneur du Château »*



Résidence de plaisance commanditée par le Comte Julien Depestre, bâtie entre 1763 et 1768 selon les plans de l'architecte Laurent-Benoît Dewez.

Julien Depestre a voulu se faire construire un château reflétant sa fulgurante ascension sociale, affirmée d'emblée par une façade entièrement recouverte de pierre

bleue et une cour d'honneur majestueuse, épaulée de 2 colonnades monumentales.

A l'intérieur, on peut admirer de grands salons, une abondance de miroirs, des plafonds luxueux décorés de stucs et des parquets d'une étonnante richesse.

Outre le château, l'ensemble comporte des communs, une orangerie, un théâtre néo-classique, une volière, une glacière et un jardin à la française.

La décision d'aménager le Château de Seneffe en musée de l'orfèvrerie a été prise en 1978. Désormais, sont conservées et exposées plus de 800 pièces d'argenterie des 17^{ème} et 18^{ème} siècles, en provenance des quatre coins d'Europe. Des prestigieuses expositions ponctuelles, surtout d'art monumental et d'artisanat, s'y succèdent régulièrement.

*« Faites demi-tour et empruntez la drève rénovée
du Château pour rejoindre le centre de
Seneffe »*



*« A la fin de la drève, prenez sur votre droite le chemin de halage pour rejoindre la Centre
de l'Eau, votre point de départ »*

*« Si le climat est propice, reposez-vous sur les marches de l'amphithéâtre ou venez
raconter vos impressions »*



CODE DU PROMENEUR

Ne cause aucun dégât à la forêt :

- N'arrache ni les arbustes, ni les plantes
- Ne taille pas l'écorce des vieux arbres
- Ne détruis pas les équipements, les signaux
- Ne dérange pas les animaux, les nids

Ne souille pas la forêt :

- Ne laisse aucun déchet
- Jette tes débris à la poubelle ou emporte-les

Ne fais pas de bruit inutile :

- Ferme les transistors, écoute le silence

N'allume pas le feu :

- Le danger est plus réel qu'il n'y paraît

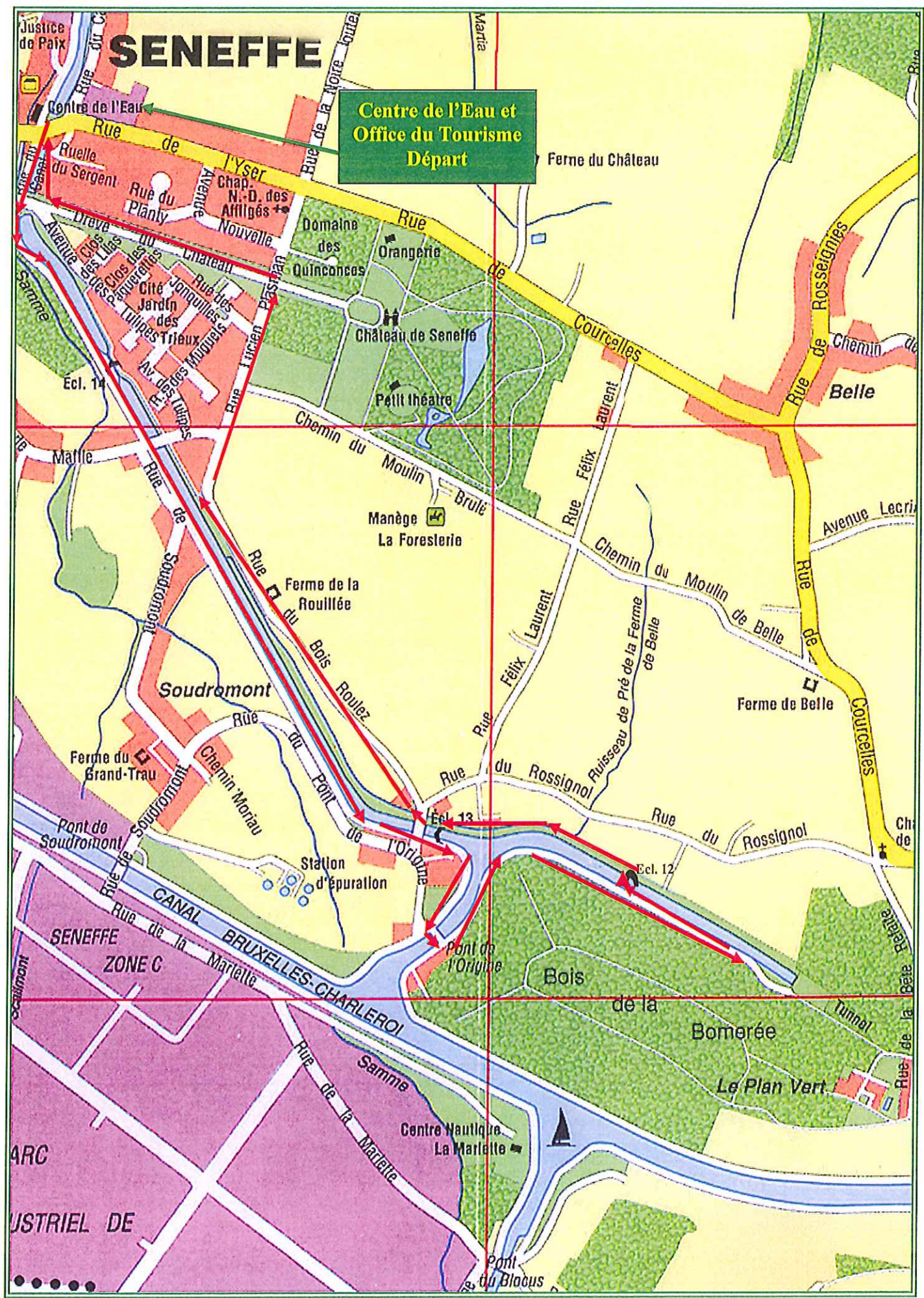
Respecte les règlements :

- Suis les sentiers et les chemins autorisés
- Gare ta voiture aux endroits prévus
- Laisse ton chien à la maison ou tiens-le en laisse
- Suis les conseils du forestier
- Sois son ami, il t'apprendra mille choses

Merci de le respecter

SENEFFE

Centre de l'Eau et Office du Tourisme Départ



Bibliographie

- Le canal de Charleroi à Bruxelles, Ministère de l'Équipement et des Transports et la Renaissance du livre.
- Archives de la bibliothèque de Seneffe

Photos

- Office du Tourisme de Seneffe
- Le canal de Charleroi à Bruxelles, Ministère de l'Équipement et des Transports et la Renaissance du livre (anciennes photos)

